

asustor

快速安装指南

适用机种: AS1102T/AS1104T

版本 4.0.0201

目录

注意事项.....	3
安全说明.....	4
1. 包装内容物.....	5
2. 配件选购.....	7
3. 硬件安装指南.....	8
安装硬盘所需的工具.....	8
安装硬盘.....	8
固定电源线.....	11
连接您的装置.....	13
4. 软件安装指南.....	14
使用下载中心安装.....	14
使用网页安装.....	16
使用行动装置安装.....	17
使用对接安装.....	19
关闭您的装置.....	19
5. 附录.....	21
灯号指示表.....	21
后面板说明.....	22
简易故障排除.....	22

注意事项



Federal Communications Commission Statement

This device complies with FCC Rules Part 15. Operation is subject to the following two conditions:

- ➔ This device may not cause harmful interference.
- ➔ This device must accept any interference received, including interference that may cause undesired operation.

This equipment has been tested and found to comply with the limits for a class A digital device, pursuant to Part 15 of the Federal Communications Commission (FCC) rules. These limits are designed to provide reasonable protection against harmful interference in a residential installation. This equipment generates, uses, and can radiate radio frequency energy and, if not installed and used in accordance with the instructions, may cause harmful interference to radio communications. However, there is no guarantee that interference will not occur in a particular installation. If this equipment does cause harmful interference to radio or television reception, which can be determined by turning the equipment off and on, the user is encouraged to try to correct the interference by one or more of the following measures:

- ➔ Reorient or relocate the receiving antenna.
- ➔ Increase the separation between the equipment and receiver.
- ➔ Connect the equipment into an outlet on a circuit different from that to which the receiver is connected.
- ➔ Consult the dealer or an experienced radio/TV technician for help.

Changes or modifications not expressly approved by the party responsible for compliance could void the user's authority to operate the equipment.

CE Mark Warning



CE marking for devices without wireless LAN/Bluetooth

The shipped version of this device complies with the requirements of the EEC directives 2004/108/EC "Electromagnetic compatibility" and IEC60950-1:2005 (2nd Edition)+A1:2009 "Information technology equipment-Safety".

安全说明

在您使用本产品之前，请先仔细阅读以下指引的使用原则，并遵守这些规则，可以增加产品的使用寿命。

电气方面的安全性

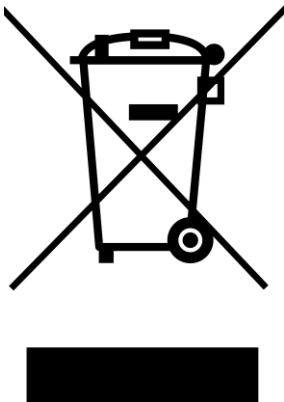
为避免可能的电击造成严重损害，在清洁主机之前，请先将电源线暂时从电源插座中拔掉。

请使用产品附带的变压器。使用其它适配器可能对本产品带来损害。

请确定电源供应器的电压设定已调整到本国/本区域所使用的电压标准值。请查看变压器标签上所列电压标准值。

操作方面的安全性

- ➔ 灰尘、湿气以及剧烈的温度变化都会影响本品的使用寿命，因此请避免放置在这些地方。
- ➔ 请勿将本品放置在容易摇晃的地方。
- ➔ 本品适合的作业温度为 0°C 至 40°C。
- ➔ 请勿堵塞本品的机壳出风口，随时保持出风顺畅。
- ➔ 请勿向出风口内投掷物品或倾倒液体。
- ➔ 若在本产品的使用上有任何的技术性问题，请和经过检定或有经验的技术人员联络。请不要尝试自行修复。





这个画叉的带轮子的箱子表示这个产品（电子装置）不能直接放入垃圾筒。请根据不同地方的规定处理。

1. 包装内容物

适用机种: AS1102T, AS1104T

主机本体	 AS1102T	 AS1104T
 电源线	x1	x1
 变压器	x1	x1
 RJ45 网络线	x1	x1
 电源线扣环	x1	x1

 <p>3.5 吋硬盘专用螺丝</p>	<p>x8</p>	<p>x16</p>
 <p>快速安装手册</p>	<p>x1</p>	<p>x1</p>

2. 配件选购

你可以至当地商店或配件网站 (<http://shop.asustor.com>) 选购。

3. 硬件安装指南

所有储存在此硬盘上的数据将会被删除且无法被回复。在进行初始化之前，请先备份该硬盘上重要的数据。

安装硬盘所需的工具

- 至少一颗 3.5 吋 SATA 硬盘 (兼容的硬盘列表，请参访 <http://www.asustor.com/service/hd?id=hd>)

安装硬盘

- 将机壳后面的螺丝卸下，以下图所示。

- **AS1102T**



- **AS1104T**

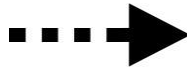


- 将机台平放，找到盖子“开启 (Open)”和“关闭 (Close)”的字样，再依箭头方向推出盖子，并提取盖子并将其置于一旁，以下图所示。

- **AS1102T**



● **AS1104T**

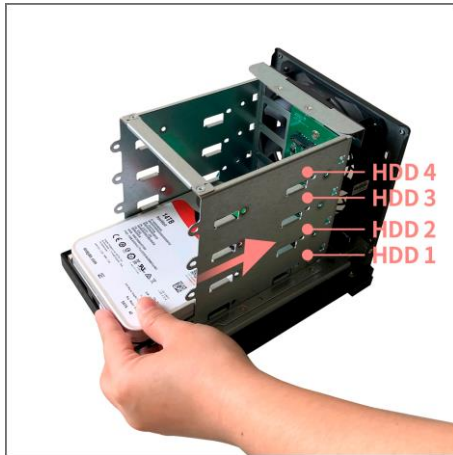


3. 安装 3.5 吋硬盘，请将硬盘依下图箭头方向推到底。

● **AS1102T**



● **AS1104T**



注意: 请将硬盘放在图标中的 HDD 1, 才能初始化硬盘。

4. 使用螺丝固定硬盘左右两侧, 以下图所示。

● **AS1102T**



注意: 若您想要设定 RAID 功能, 建议您使用容量相同的硬盘, 可充分使用硬盘空间。

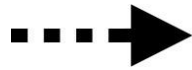
● **AS1104T**



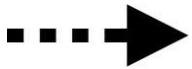
注意: 若您想要设定 RAID 功能, 建议您使用容量相同的硬盘, 可充分使用硬盘空间。

5. 放回上方机壳后, 并锁上后方面板的螺丝, 以下图所示。

● **AS1102T**



● AS1104T



固定电源线

注意: 如果担心搬动 NAS 会让电源线脱落, 您也可以使用所附零件来固定电源线。

1. 请将固定电源线扣环, 从配件盒取出。



2. 依箭头方向, 将扣环扣入电源线。



3. 依箭头方向，将风扇螺丝卸下。

AS1102T



AS1104T

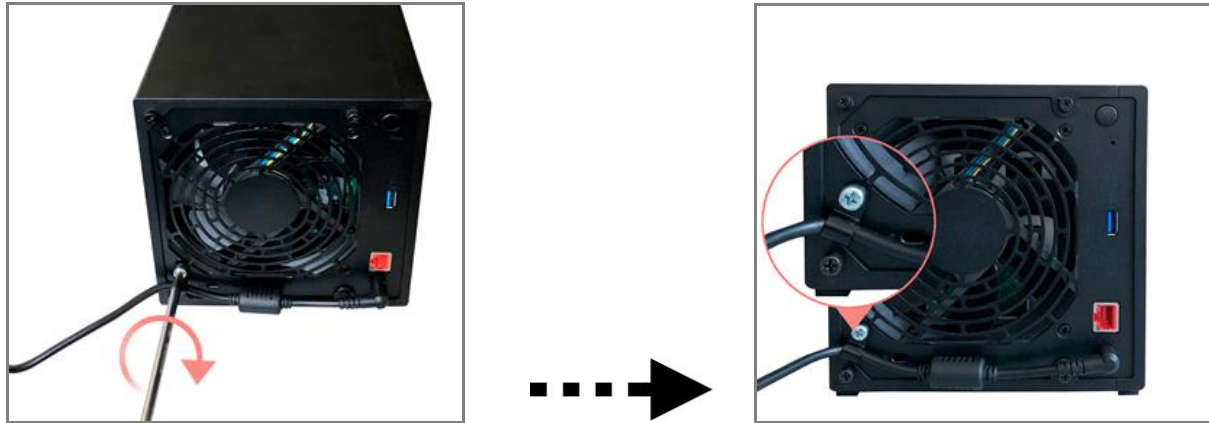


4. 将扣环锁到风扇螺丝孔的位置，依箭头方向锁紧。

AS1102T



AS1104T



连接您的装置

1. 连接 NAS 电源。
2. 使用网络线将 NAS 连接路由器、交换器或集线器。
3. 按住后方黑色电源按钮；在开机过程中，黄色系统指示灯会持续闪烁且黄色网络指示灯会亮起。
4. 当您看到黄色系统指示灯恒亮并听到一声“哔”时，表示 NAS 系统已就绪。至此系统开机程序已完成，请参阅软件安装指南进行系统设定。

注意: 当您搬移机台过程有经过强烈的震动时，建议您将盖子卸下，确认螺丝有锁好，硬盘有装好。

AS1102T



AS1104T



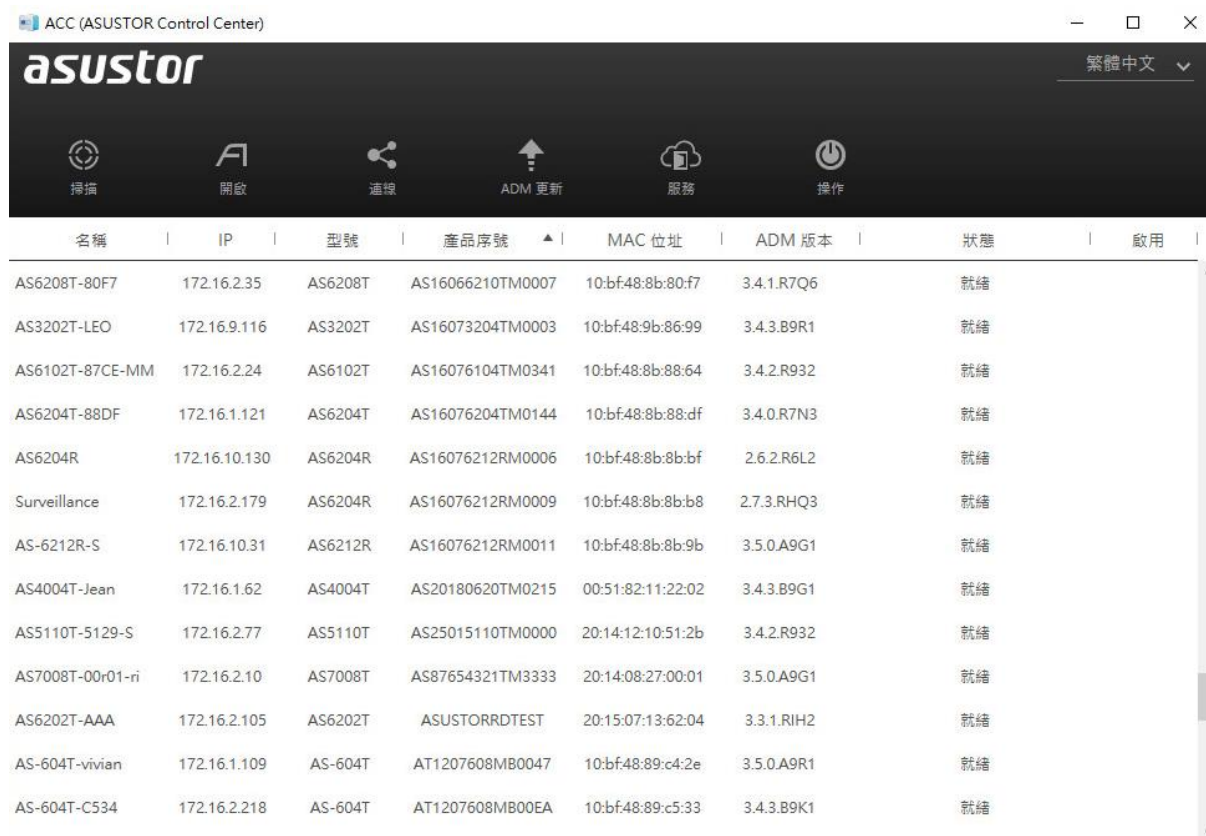
4. 软件安装指南

ASUSTOR NAS 提供四种安装方式，请选择合适您的方式来安装。你可以至下载中心 (<http://www.asustor.com/service/downloads>) 下载最新软件。

使用下载中心安装

Windows 使用者

1. 安装 ASUSTOR Control Center，完成后会自动执行，并搜寻局域网内的 ASUSTOR NAS。



2. 请选择您的 NAS 并依照精灵指示即可完成设定流程。



Mac 使用者

1. 安装 ASUSTOR Control Center，完成后会自动执行并搜寻局域网内的 ASUSTOR NAS。

名稱	IP 位址	型號	產品序號	MAC 位址	ADM 版本	狀態	WOL
AS-202T-0000	172.16.10.22	AS-202T	AT1307302MB0005	20:16:12:07:00:00	3.1.1.RGG1	就緒	--
AS-304T-LEO	172.16.2.157	AS-304T	AT1306304MB007B	10:BF:48:8A:09:D0	3.4.3.B9R1	就緒	--
AS-304T-kevin	172.16.2.136	AS-304T	AT1306304MB003E	10:BF:48:8A:09:D1	3.4.2.R932	就緒	--
AS-302T-0DE1	172.16.4.126	AS-302T	AT1306302MB003A	10:BF:48:8A:0D:E1	3.0.3.RAI4	就緒	--
AS-602T-Jean	172.16.2.189	AS-602T	AT1305602MB00D9	10:BF:48:8A:08:E1	3.4.2.R932	就緒	--
AS-604R-04BC	172.16.1.158	AS-604R	AT1304609RM001C	10:BF:48:8A:04:BC	3.4.3.B9H1	就緒	--
AS-604R-Backup-W2	172.16.0.215	AS-604R	AT1301609RM0084	10:BF:48:89:F6:3D	3.3.2.RJ12	就緒	--
AS-302T-RD	172.16.2.164	AS-302T	AT1301302MB0899	10:BF:48:8A:0D:E0	3.4.0.R7N3	就緒	--
AS-204T-JIN	172.16.1.188	AS-204T	AT1234567ZZ2424	10:02:03:04:10:04	3.4.3.B9G1	就緒	--
AS-606T-C6C1-ri	172.16.3.123	AS-606T	AT1234567DDFFF6	10:BF:48:89:C6:C1	3.4.3.B9H1	就緒	--

2. 请选择您的 NAS 并依照精灵指示即可完成设定流程。

系统初始化

初始化进行时，可同时帮您进行基本功能设定，例如：外观设定、时间设定、帐号设定、硬盘设定及注册您的NAS。初始化完成后您仍可修改这些设定。

外观



浅色



深色

系统设定



一键设置

系统将根据您的计算机设定与安装硬盘数做优化设定。(建议选项)



高级设置

您可以逐一指定各项设置

简体中文



使用网页安装

- 1.若您已知道 NAS 目前的 IP 地址，您也可以开启浏览器并输入 NAS 的 IP 地址（<http://192.168.1.168:8000>）来进行初始化设定。
- 2.请依照精灵指示即可完成设定流程。

系统初始化

初始化进行时，可同时帮您进行基本功能设定，例如：外观设定、时间设定、帐号设定、硬盘设定及注册您的NAS。初始化完成后您仍可修改这些设定。

外观



浅色



深色

系统设定



一键设置

系统将根据您的计算机设定与安装硬盘数做优化设定。(建议选项)



高级设置

您可以逐一指定各项设置

简体中文

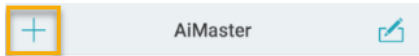


使用行动装置安装

1. 在 Google Play 或 Apple App Store 中搜寻 AiMaster。下载并安装 AiMaster 到你的行动装置。
AiMaster for Android **AiMaster for iOS**



2. 请确认你的行动装置与你的 NAS 在同一个网络。
3. 开启 AiMaster 并选择工具栏的 [+]，以下图为例。



4. 选择 [自动搜寻]。AiMaster 将会自动搜寻你的 NAS。





5. 从自动搜寻出来的清单中，选择你的 NAS。



6. 选择 **[开始初始化]** 并进行安装。按照以下的指示完成设定。

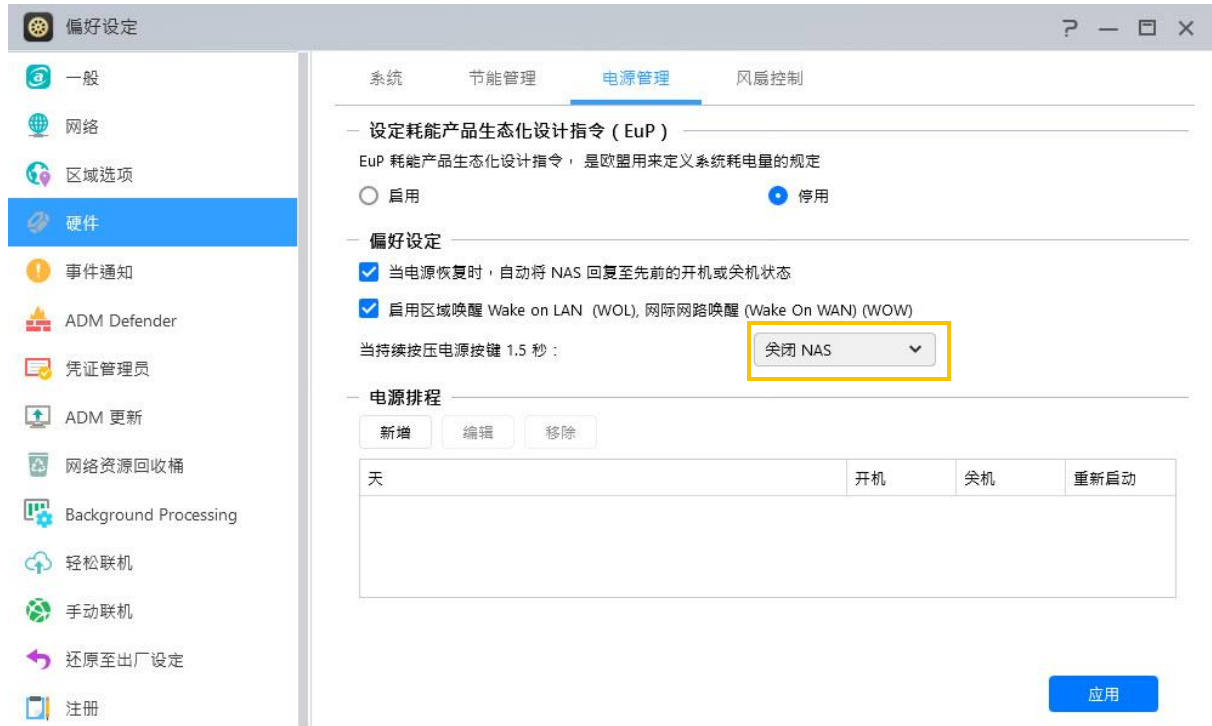


使用对接安装

请参照 [简易故障排除](#) 的步骤进行安装。

关闭您的装置

1. 请确定在 ADM 里的 [偏好设定] -> [硬件] -> [电源管理] -> [偏好设定] 中，当持续按压电源按键 1.5 秒 的设定 [关闭 NAS] 或 [进入休眠模式]。



2. 按下电源键约 1.5 秒后，会听到蜂鸣器短哔一声，放开电源键，即进入[关机]。

AS1102T



AS1104T



5. 附录

灯号指示表

AS1102T

AS1104T



- ① 电源指示灯
- ② 系统状态指示灯

- ③ 网络指示灯
- ④ 硬盘指示灯

LED 指示灯	颜色	状态	描述
电源 ⏻	绿	灯号恒亮	开机状态
	橘	每 10 秒闪烁一次	LED 夜间模式
系统状态 🗄️	绿	灯号闪烁	正在开机
		灯号恒亮	系统就绪
	红	灯号恒亮	1. 系统或硬盘异常 2. 风扇或系统温度异常
网络 🌐	绿	灯号恒亮	网络端口已连接
硬盘 💿	绿	灯号恒亮	硬盘就绪
		灯号闪烁	资料存取中

后面板说明

AS1102T



AS1104T



1 电源按钮

2 重设按钮

3 USB 3.2 Gen 1 埠

4 网络端口

5 DC 端口

6 系统风扇

7 肯辛顿锁 (K-Lock)

简易故障排除

Q: 为何我搜寻不到我的 ASUSTOR NAS?

A: 当您无法透过 Control Center 侦测到 NAS 时，请依照下列步骤进行问题排除：

1. 请先检查网络联机状态：

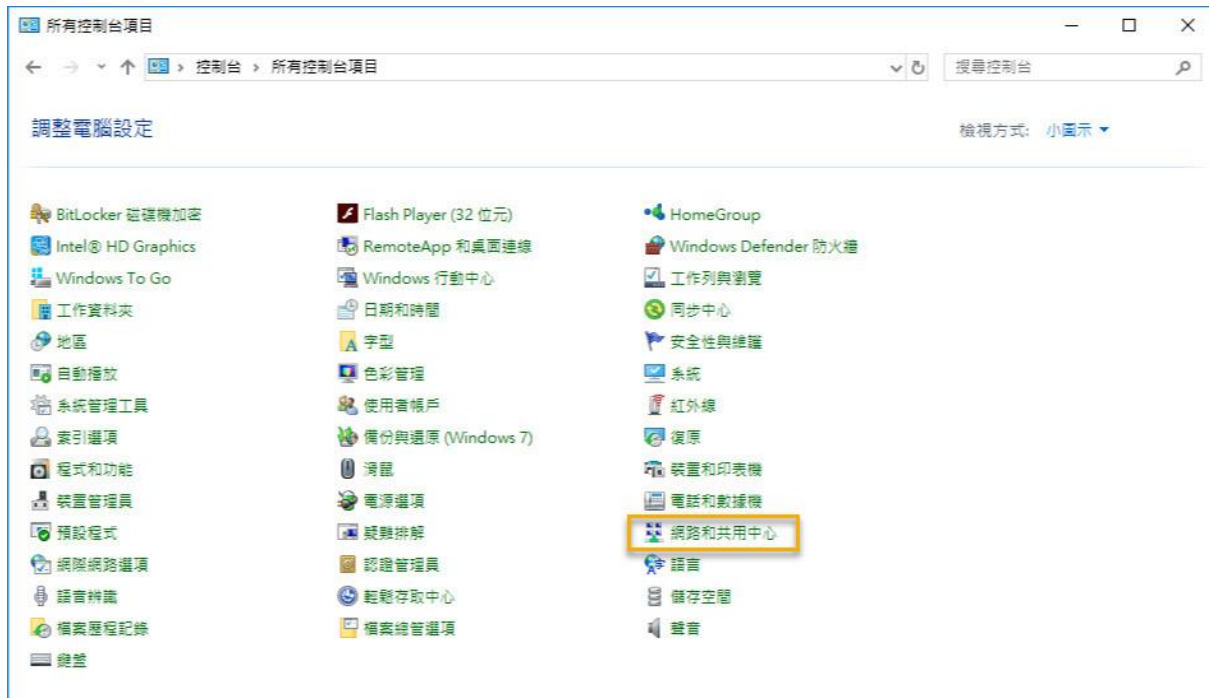
✓ 确认计算机是否与 NAS 接在同一个局域网络上。

✓ 确认 NAS 的网络指示灯是否亮起。如果没有，请试着将网络线接到另一个网络端口，或更换网络线以确认是否为硬件的问题。

2. 请暂时关闭您计算机或防病毒软件的防火墙，再以 Control Center 重新扫描一次。

3. 如果还是无法找到 NAS，请将 RJ-45 网络线的两端分别连接上 NAS 和您的计算机，并更改计算机的 IP，设定如下：

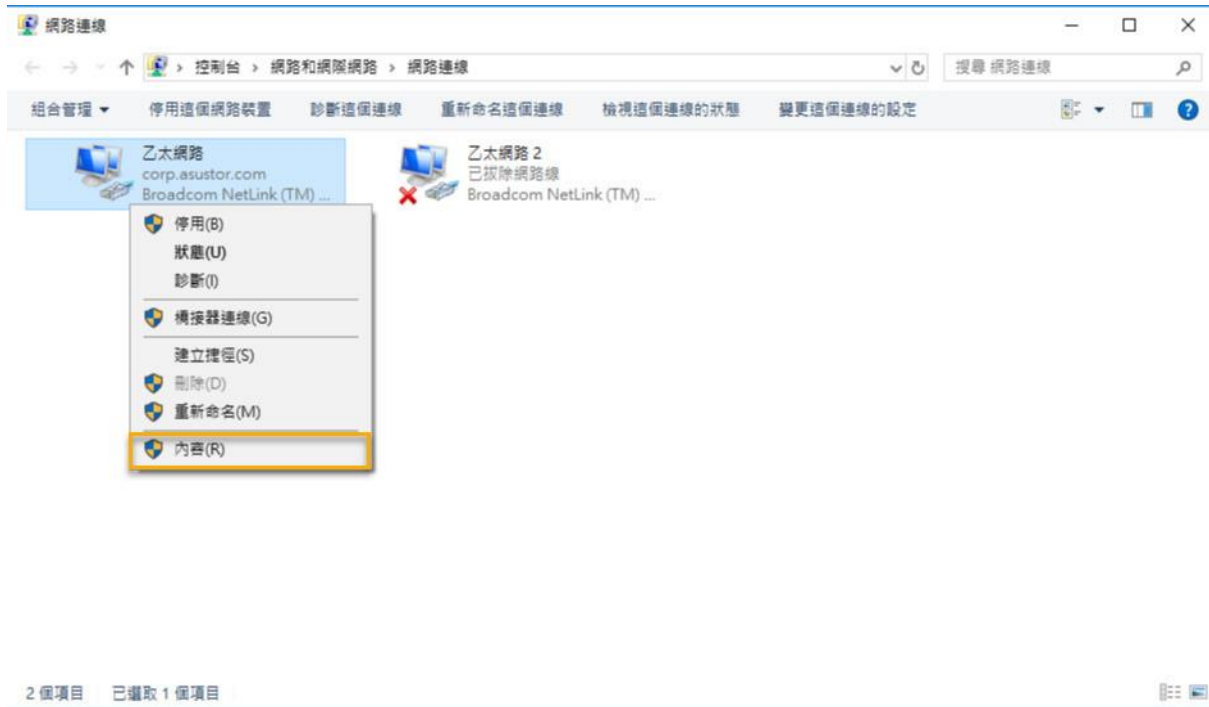
✓ 请由控制台(开启→控制台)开启→网络和共享中心



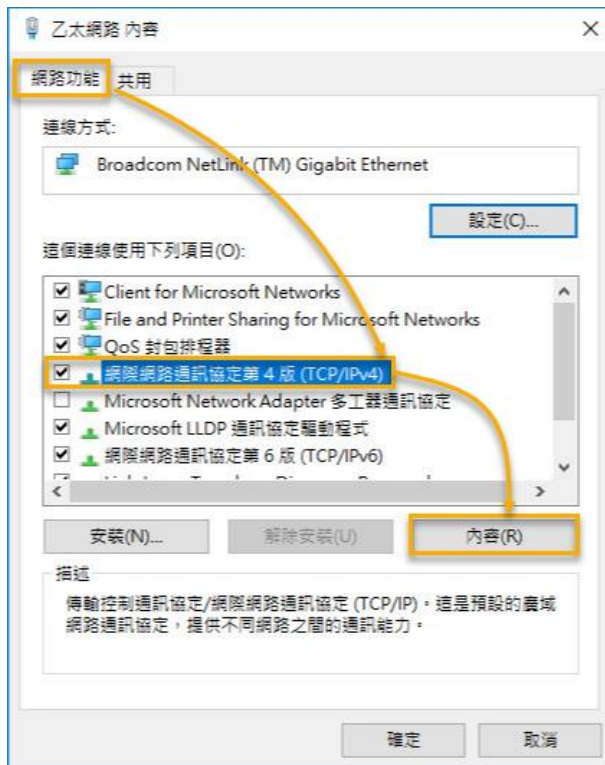
✓ 點選變更适配卡設定



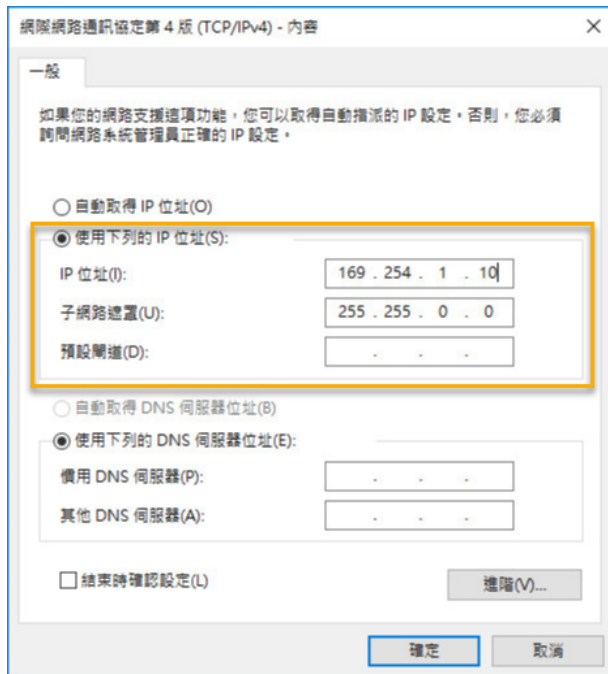
✓ 點選區域联机，按鼠标右键，选取内容。



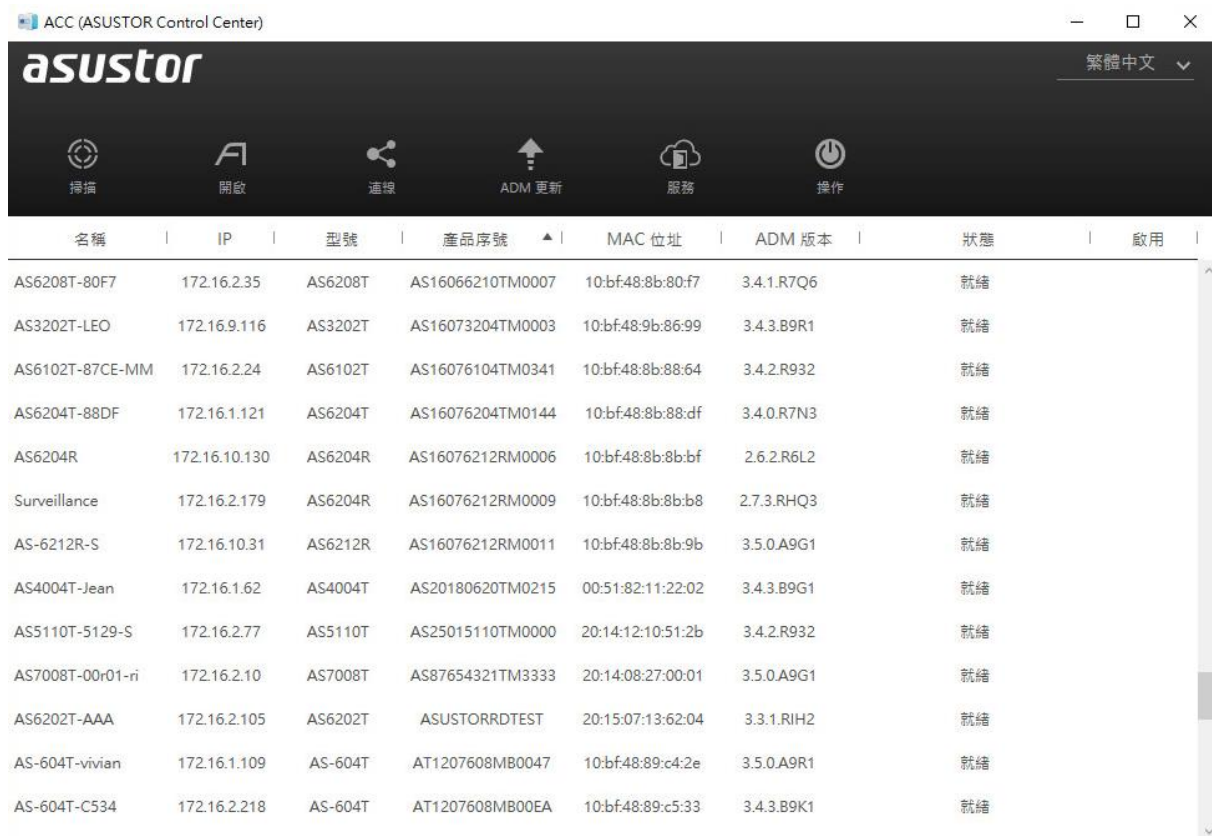
- ✓ 网络功能的索引卷标，选择因特网通讯协议第 4 版 (TCP/IP)，点选内容。



- ✓ 在一般的索引卷标点选使用下列的 IP 地址，并将 IP 地址指定为:169.254.1.1; 子网掩码:255.255.0.0，然后点选确定。



- ✓ 开启 ASUSTOR Control Center 再次扫描。



4. 如果上述步骤仍然无法解决您的问题，请与当地经销商或是 ASUSTOR 客服联系。或是先至[知识库](http://support.asustor.com)查询 (<http://support.asustor.com>)。



SUPPORT.ASUSTOR.COM